

Jouluinen mysteerisukka

1. vihje

Lanka ja langan menekki

Louhittaren Luola Väinämöinen (75 % villaa, 25 % polyamidia; 100 g / 400 m):
100 g pohjaväriä
50 g kuvioväriä

Neuletiheys

36 s ja 40 krs kirjoneuletta = 10 cm

Puikot

Sukkapuikot 2,25 mm tai käsialan mukaan
tai
pyöröpuikot 2,25 mm tai käsialan mukaan

Jos käsialasi heittää pahasti kirjoneuleen ja sileän neuleen välillä, voit neuloa kärjen ja kantapään pienemmillä tai isommilla puikoilla tarpeesi mukaan.

Koko

M(L)

Koko kertoo sukan leveyden. Sukan pituus riippuu siitä, missä vaiheessa kantapään teko aloitetaan. M-koon sukka on noin 19,5 cm leveä ja L-koon sukka noin 20,5 cm leveä. Molemmat menevät mukavasti hitusen leveämpään jalkaan, mutta kirjoneule ei toki jousta yhtä paljon kuin sileä neule, niin että kannattaa varmistaa mahdollisimman oikean koon valinta.

Oma käsialasi vaikuttaa ratkaisevasti sukan leveyteen. Jos tiheytesi on huomattavasti annetusta poikkeava, muista huomioida se kokoa valitessasi.

Extra-koot

Tässä on pari vinkkiä kokojen muokkaamiseen. Itse ohjeessa ei kuitenkaan oteta näitä kokoja huomioon, eli jos neulot näillä spekseillä, joudut ehkä matkan varrella sumplimaan joitakin kohtia itse. Apua voi toki tarvittaessa kysyä, mietitään sitten yhdessä.

Jos siis haluat neuloa vielä pienemmän koon, voit jättää A-kaaviosta neulomatta silmukkajonot 3 ja 34, (älä siis jätä silmukkajonoa 2 ja 35 pois, kuvioväri on tässä melko olennainen), ja sukan jalkapohjan puolella yhdet silmukat pois molemmista reunoista.

Jos haluat neuloa vielä isomman koon, lisää A-kaavion alkuun ja loppuun yksi silmukka kuvio- tai pohjavärillä, (voit päättää itse), ja lisää yhdet silmukat jalkapohjan puolella molempiin reunoihin B-kaavion mukaisesti.

Muista myös tehdä kärjen lisäyksiä oikea määrä, pienempään kokoon 64 s ja isompaan kokoon 76 s.

Ohje

Kärki

Luo Judy's Magic Cast On -tekniikalla tai muulla haluamallasi kärkialoituksella 20 s. Ensimmäiset 10 s ovat sukat päällipuoli, loput 10 s jalkapohja puoli.

1.-7 krs: Sukan päällipuolella *neulo 1 o, lisää 1 s, neulo oikein kunnes jäljellä on 1 s, lisää 1 s, neulo 1 o*, toista *-* jalkapohjan puolella.

8. krs: neulo kaikki silmukat oikein.

9. krs: Sukan päällipuolella *neulo 1 o, lisää 1 s, neulo oikein kunnes jäljellä on 1 s, lisää 1 s, neulo 1 o*, toista *-* jalkapohjan puolella.

Toista kerroksia 8 ja 9, kunnes puikoilla on yhteensä 68 (72) s.

Aloita kaavioiden neulominen. Neulo A-kaavion ensimmäinen rivi ensimmäisillä 34(36) silmukalla. Pienemmän koon aloitus- ja lopetuskohdat on merkitty violetilla viivalla, isompaan kokoon kaavio neulotaan kokonaan. Neulo lopuilla 34(36) silmukalla B-kaavion ensimmäinen rivi 6 kertaa. Pienemmässä koossa aloita vasta silmukasta 2, mutta sen jälkeen toista koko kaaviota, viimeisen toiston aikana toiseksi viimeiseen silmukkaan asti. Pienemmän koon aloitus- ja lopetuskohdat on merkitty kaavioon violetilla viivalla.

Jatka neulomista kaavioiden mukaisesti kunnes sukka on n. 13 cm lyhyempi kuin haluttu koko. Voi olla, että tämä tapahtuu vasta seuraavan vihjeen aikana, mutta kiilalisäykset neuvotaan jo tässä pienijalkaisten varalta.

Jos tiheytesi ei täsmää, saat tietää kiilalisäysten aloituskohdan seuraavalla tavalla:

Kantapäähän kiilalisäyksineen menee yhteensä 51(53) kerrosta. Mittaa neuletiheytesi ja laske tuloksen perusteella, kuinka monta senttiä tarvittava kerrosmäärä tekee. Näin saat tietää, kuinka monta senttiä kiilan ja kantapään neulomiseen menee ja tiedät missä vaiheessa aloittaa kiilalisäykset.

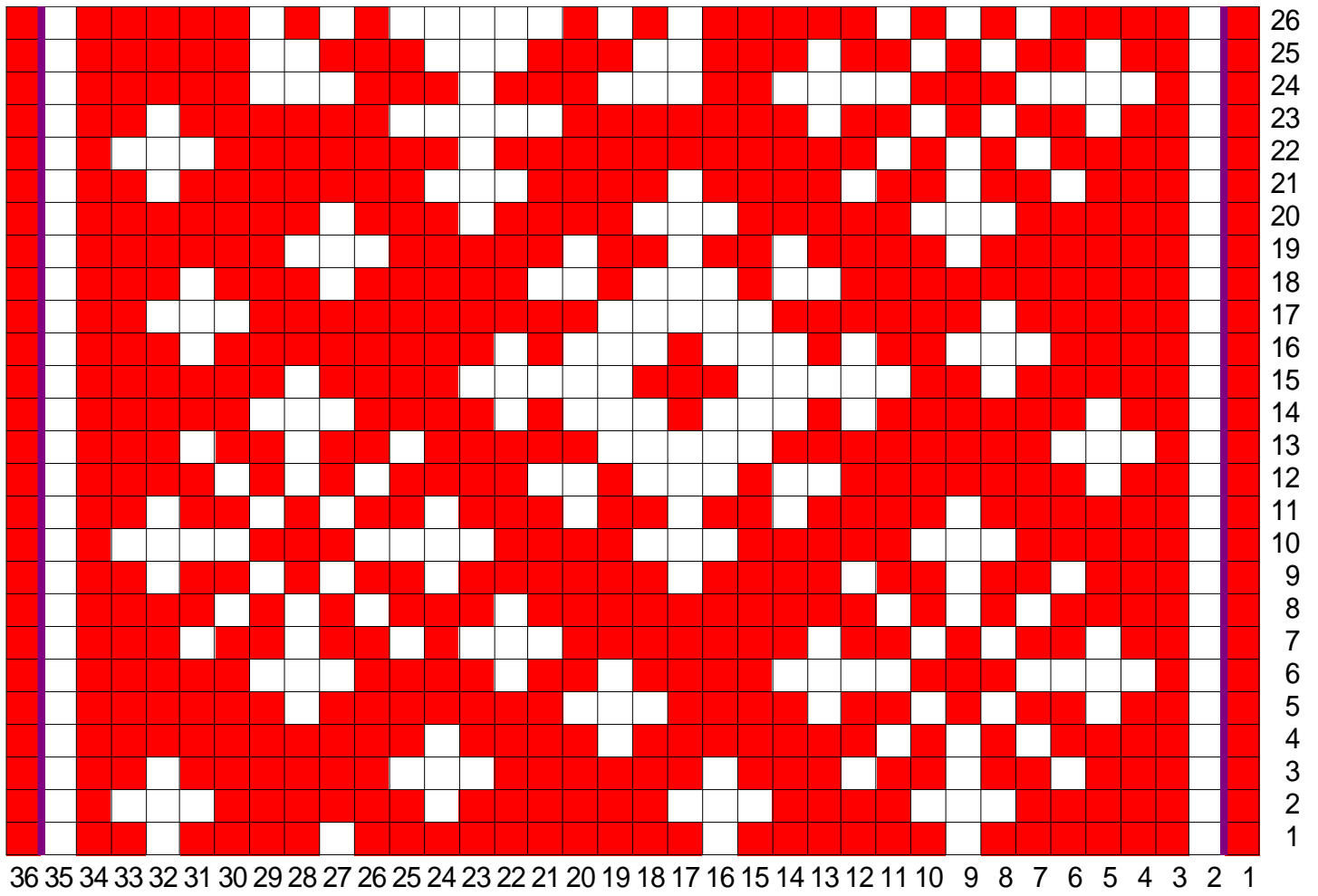
Kiilalisäykset

1. krs: Neulo kaavion A seuraava rivi kuten tavallisesti. Kaavioiden vaihtumiskohdassa lisää 1 s. Neulo B-kaavion seuraava rivi ja lisää kerroksen lopussa 1 s. Lisätyillä silmukoilla neulotaan B-kaavion mukaisesti.

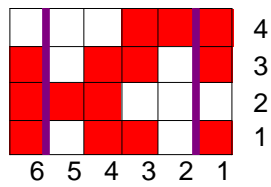
2. krs: Neulo A-kaavion seuraava rivi. Neulo jalkapohjan puolen silmukoilla ja lisätyillä silmukoilla B-kaavion mukaisesti.

Toista kerroksia 1. ja 2. yhteensä 14 kertaa.

Kaavio A



Kaavio B



pohjaväri

kuvioväri